

DO COMPROMISSO À AÇÃO: DEFININDO METAS BASEADAS NA CIÊNCIA PARA O SETOR DE FLORESTAS, USO DO SOLO E AGRICULTURA

SESSÃO PARA PAÍSES DE LÍNGUA PORTUGUESA

Julho de 2023

PARTNER
ORGANIZATIONS



United Nations
Global Compact



WORLD
RESOURCES
INSTITUTE



IN COLLABORATION
WITH

WE MEAN
BUSINESS
COALITION



DIRETRIZES DO WEBINAR

- Este é um **webinar no Zoom**. Sua câmera e microfone serão silenciados automaticamente.
- Esse evento será em português.
- **Os slides deste webinar serão compartilhados** após o evento.
- Este webinar será **gravado** e sua gravação estará disponível no [YouTube da SBTi](#).



NOSSA EQUIPE HOJE



LIGIA RAMOS

Regional Lead for LATAM
SBTi



MARIA OUTTERS
Chief Impact Officer
SBTi



TEREZA BICALHO
AFOLU Lead
SBTi



AMIR SAFAEI
**Senior Manager, Climate
Accounting and Standards**
Greenhouse Gas Protocol, WBCSD

AGENDA

Introdução à SBTi	5 min
Recapitulação do Guia SBTi FLAG e do Protocolo GHG <i>Land Sector and Removals</i>	10 min
Status atual do Guia do Protocolo GHG <i>Land Sector and Removals</i>	15 min
Características e requisitos do SBTi FLAG	10 min
Processo de definição de metas SBTi FLAG	5 min
Estudos de caso	10 min
Encerramento	5 min

INTRODUÇÃO À SBTi

O que é a iniciativa Science Based Targets?



DRIVING AMBITIOUS CORPORATE CLIMATE ACTION

A iniciativa Science Based Targets (SBTi) é um **órgão global** que permite que empresas e instituições financeiras de todo o mundo estabeleçam metas **ambiciosas de redução de emissões** de gases de efeito estufa de acordo com a **ciência climática mais atual**.

Sócios-Fundadores



United Nations
Global Compact



WORLD
RESOURCES
INSTITUTE



Em colaboração com



INTRODUÇÃO À SBTi

Nosso progresso

5.520+

Empresas
comprometidas

270

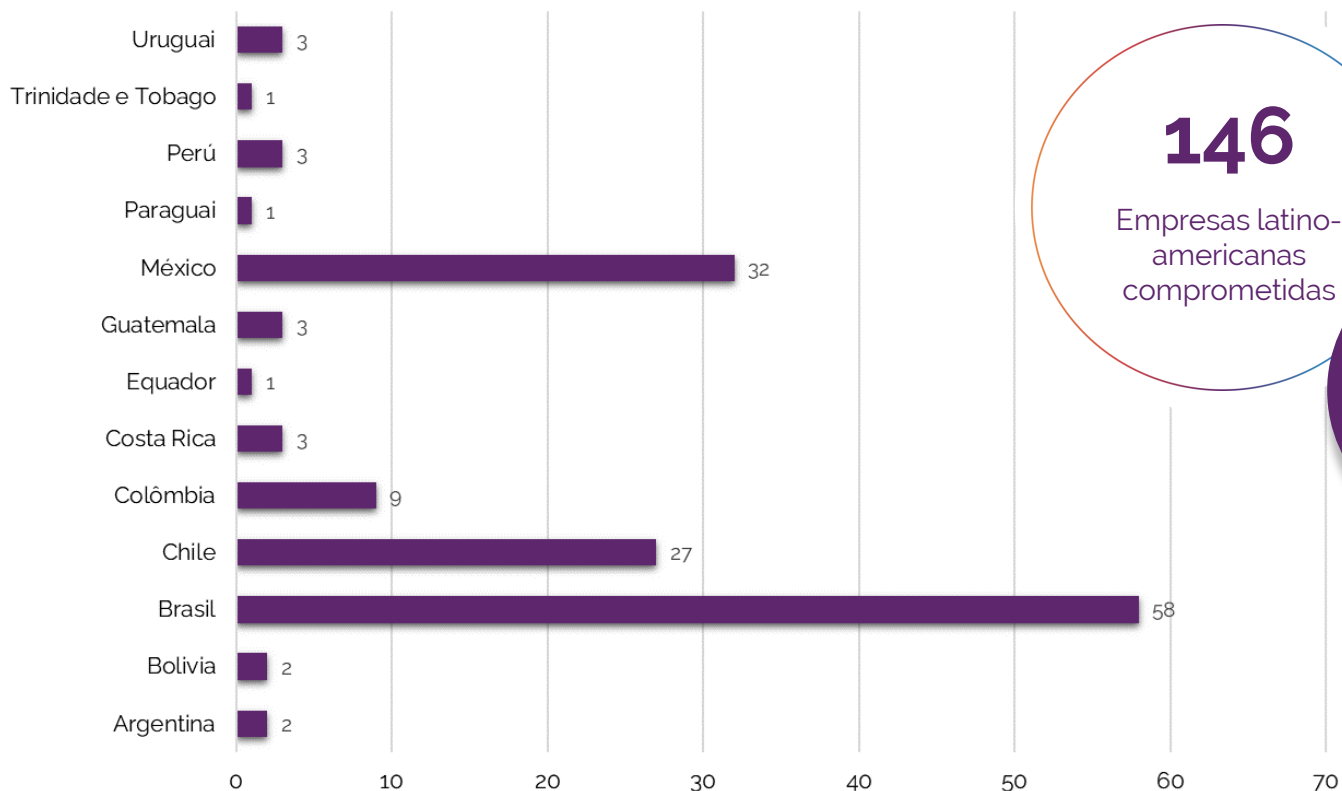
Com metas net-zero
validadas

3.035+

Com metas validadas

ONDE ESTÃO ESSAS EMPRESAS?

(Comprometidas + metas validadas)



146

Empresas latino-americanas comprometidas

55




Empresas com metas aprovadas

38

Empresas de setores FLAG obrigatórios

Dados de 10 de julho de 2023

Alumínio	
Vestuário e calçado	
Aviação (V2.0)	
Construção	
Químicos	
Cimento	
Instituições financeiras	
Floresta, Solo e Agricultura (FLAG)	
Tecnologia da Informação e Comunicação	
Transporte Marítimo	
Petróleo e gás	
Energia	
Aço	
Transporte (V2.0)	


-  Definição de escopo
-  Em desenvolvimento
-  Finalizado

**Guias setoriais
específicos** para
os setores mais
relevantes da
economia

14

setores de alta
emissão

Representando
~90%
das emissões
globais



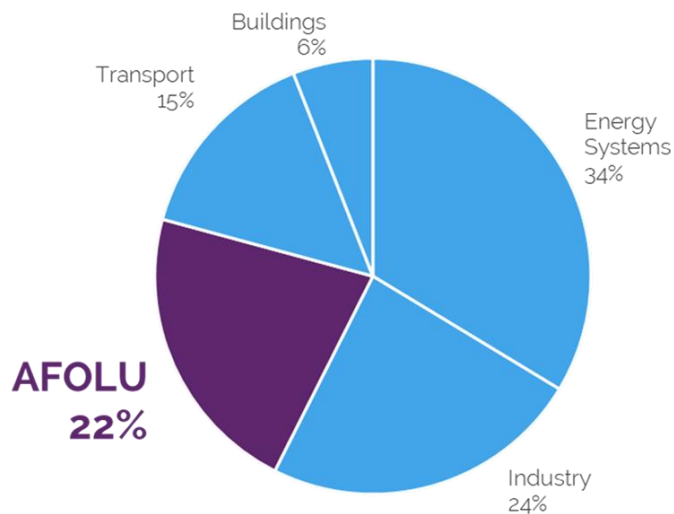
**RECAPITULAÇÃO DO GUIA
SBTi FLAG E DO PROTOCOLO
GHG *LAND SECTOR AND
REMOVALS GUIDANCE***

RECAPITULAÇÃO

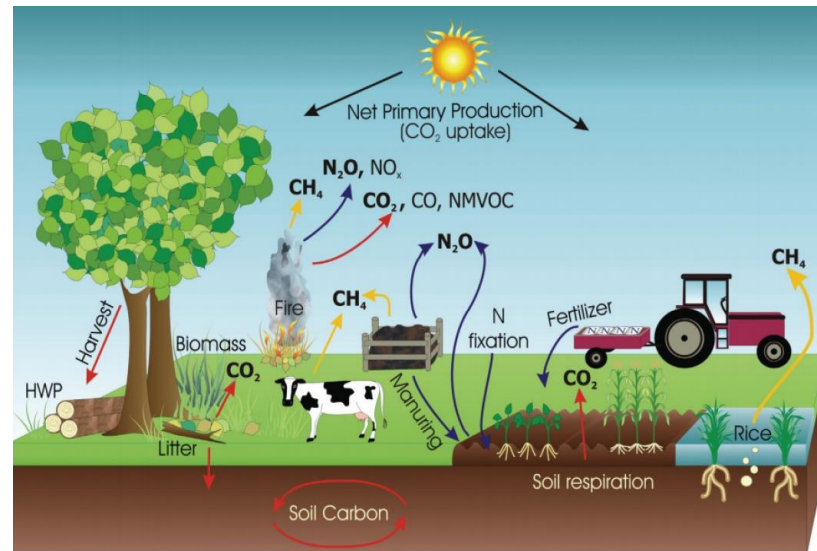
Preenchendo a lacuna de 22% das emissões globais

As emissões de **Agricultura, Florestas e outros usos do solo (AFOLU)** representam ~22% das emissões globais anuais de GEE

São necessários **padrões** para contabilizar e incluir de forma abrangente essas emissões no estabelecimento de metas



Fonte dos dados: IPCC AR6



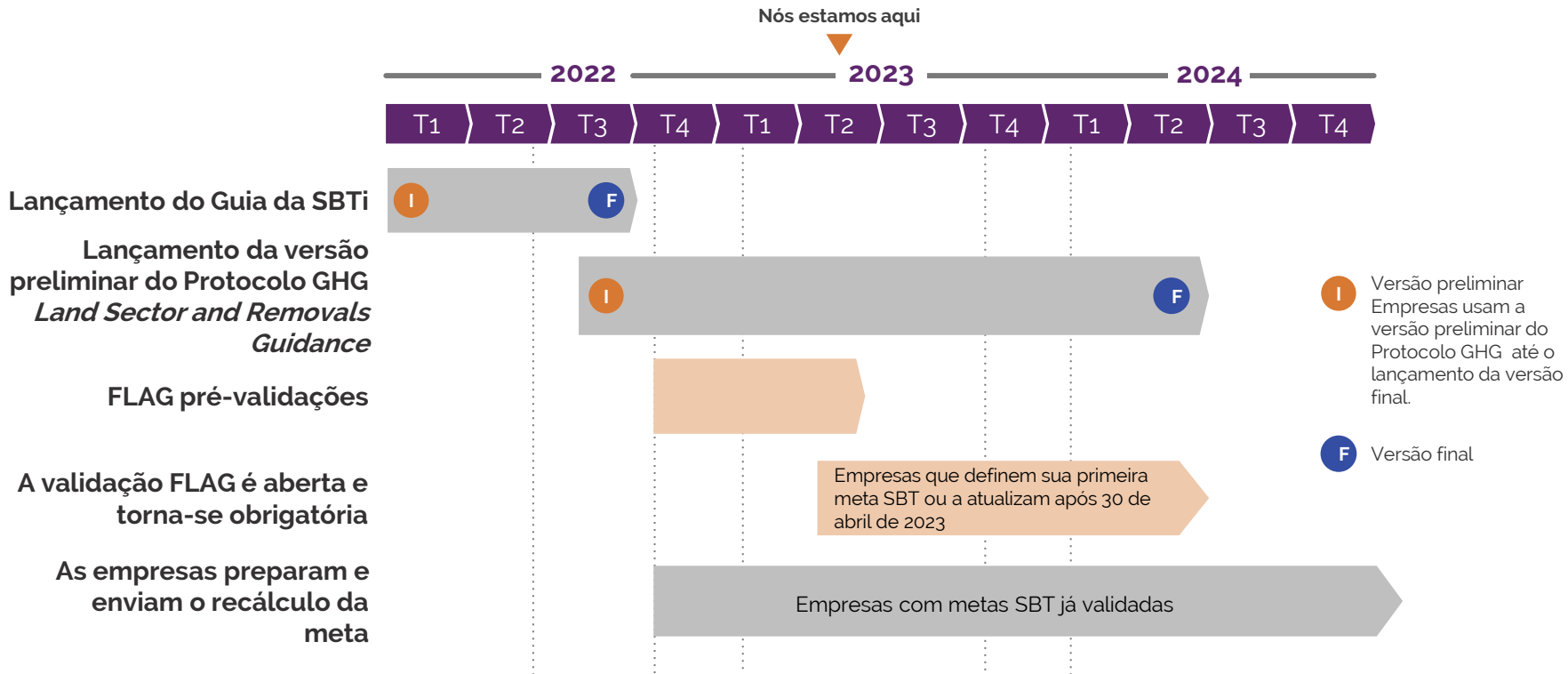
NOVOS GUIAS PARA CONTABILIDADE DAS EMISSÕES E DEFINIÇÃO DE METAS BASEADAS NA CIÊNCIA

Organização	 GREENHOUSE GAS PROTOCOL	 SCIENCE BASED TARGETS <small>DRIVING AMBITIOUS CORPORATE CLIMATE ACTION</small>
Título	<i>Land Sector and Removals Guidance</i>	Guia de Florestas, Uso do Solo & Agricultura (FLAG)
Escopo	Guia de contabilização de GEE	Guia para definição de metas
Desenvolvedores	WRI, WBCSD	WWF, SBTi
Status	Atualmente em versão <u>preliminar</u>	<u>Lançado</u> em setembro de 2022

Os dois projetos foram financiados pela Fundação Gordon & Betty Moore.

LINHA DO TEMPO DO GUIA SBTi FLAG & DO PROTOCOLO GHG LAND SECTOR AND REMOVALS GUIDANCE

Nós estamos aqui



PERGUNTAS FREQUENTES



Minha empresa estabelecerá uma meta net-zero este ano. Podemos esperar até o final de 2024 para definir uma meta FLAG?

Não. Desde maio de 2023, as empresas que atendam aos critérios FLAG (conforme [FLAG-C1](#)) e que desejam estabelecer metas net-zero também devem incluir obrigatoriamente metas FLAG de curto prazo no momento de submissão de suas metas net-zero.



Se minha empresa definir uma meta FLAG este ano, a meta FLAG deverá ser recalculada assim que o Guia do Setor de Uso do Solo do Protocolo de GEE for lançado?

Não. As empresas que estabelecerem metas FLAG em 2023 usando a versão preliminar do [Guia do Protocolo GHG Land Sector and Removals](#) não precisarão atualizar suas metas FLAG antes de seu ciclo regular de atualização de metas SBTi.



STATUS ATUAL DO GUIA DO PROTOCOLO GHG *LAND SECTOR AND REMOVALS*

Greenhouse Gas Protocol Land Sector and Removal Guidance

Objetivos

O **GHG Protocol Land Sector and Removals Guidance** destina-se a apoiar as empresas, com as etapas, métodos e dados necessários para calcular as **emissões e remoções de GEE** de atividades de uso do solo e tecnológicas de remoção de CO₂.

Relação com outras normas corporativas

As empresas devem utilizar este guia em combinação **com o *Corporate Standard* e o *Corporate Value Chain (Scope 3) Standard***.

Quem deve usar o guia

Empresas e outras organizações nas:

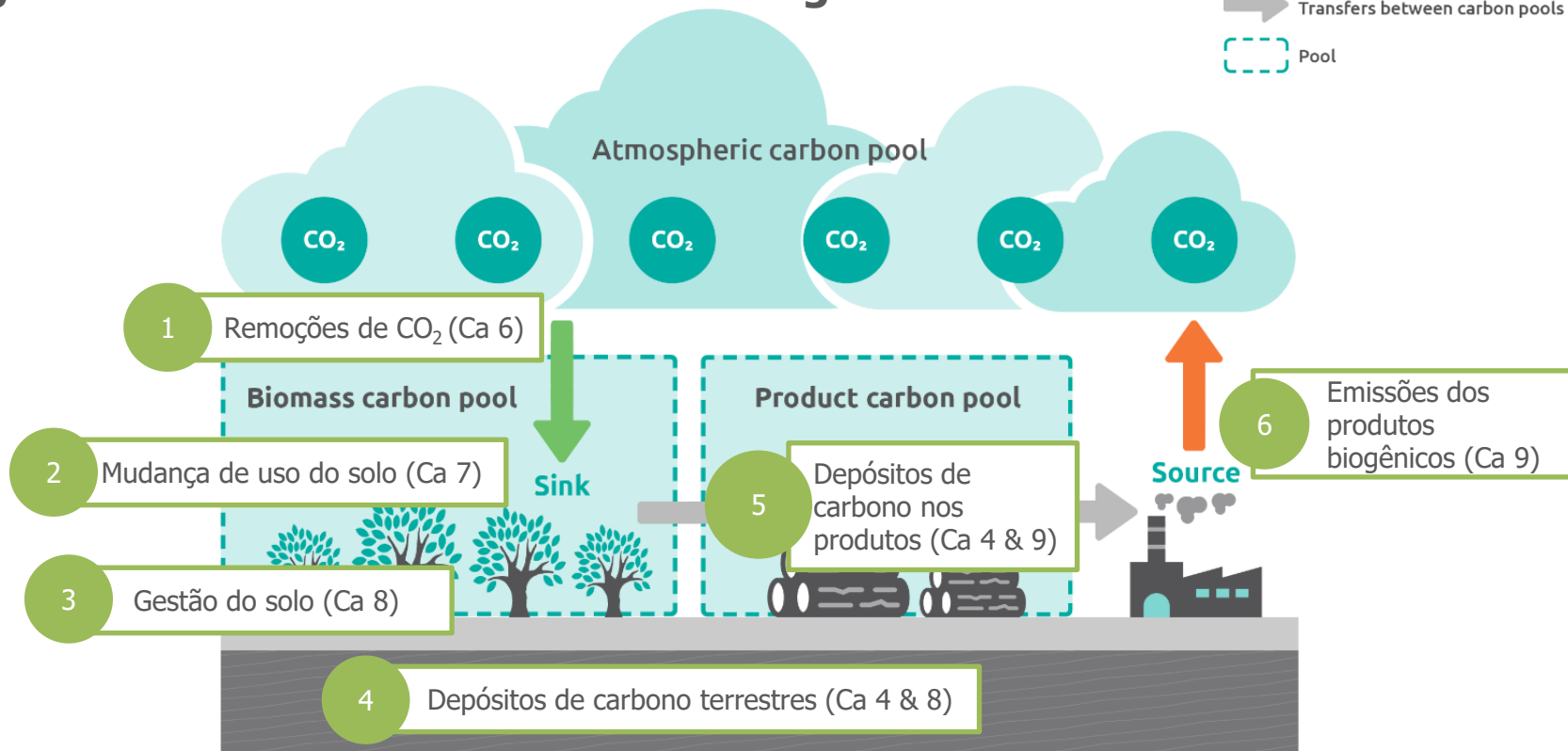
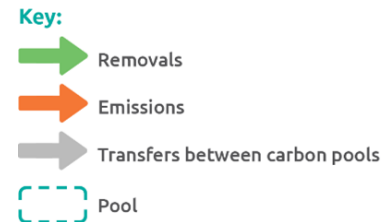
Cadeias de valor agrícolas, silviculturas, e outras cadeias de valor baseadas na terra, incluindo proprietários que possuam ou controlem terrenos; forneçam a produtores; comprem, consumam, transformem ou vendam géneros alimentícios, fibras, alimentos para animais, bioenergia ou outros produtos biogénicos; e armazenem CO₂ biogénico; e

Cadeias de valor com remoção de CO₂ através da tecnologia (TCDR), incluindo empresas que possuam ou controlem operações de TCDR; comprem, consumam, processem ou vendam produtos TCDR; e armazenem CO₂ tecnologicamente removido.

Escopo do guia

- Contabilização e reporte em nível corporativo das emissões e remoções dos Escopos 1, 2 e 3.
- Emissões de GEE provenientes de mudanças no uso do solo e atividades baseadas no solo e remoção e armazenamento de CO₂.

Visão geral: atividades novas incluídas no guia



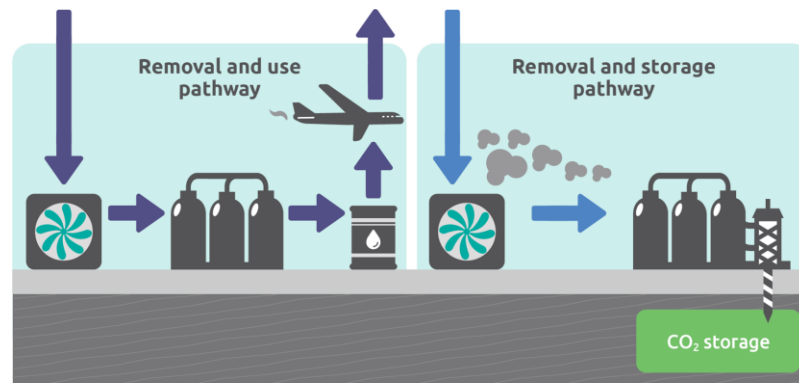
1 Remoções de CO₂ – contexto

Definição de remoção

Remoção é definida como um processo que inclui dois elementos distintos:

- 1) **Transferência de GEE** da atmosfera através p.e. de sumidouros (o processo que remove os GEE da atmosfera); e
- 2) **Armazenamento** de carbono ou CO₂ dentro dos depósitos (o reservatório físico ou meio onde o carbono ou CO₂ removido é armazenado).

Remoção e uso vs. remoção e armazenamento



Key:

- Removal and use carbon fluxes
- Removal and storage carbon fluxes
- Net carbon stock increase

Remoção bruta

Remoção líquida: apenas CO₂ retirado da atmosfera e transferido para armazenamento num depósito de carbono é contabilizado como remoção

1 Remoções de CO₂ – requisitos da versão preliminar

As remoções confiáveis serão contabilizadas através do cumprimento dos princípios da **permanência e conservadorismo**. Estes serão cumpridos através dos seguintes requisitos:

- 1 **Monitoramento contínuo**
- 2 **Rastreabilidade**
- 3 **Dados primários**
- 4 **Incerteza**
- 5 **Inversões**

Permanência :

Garantir existência de mecanismos para monitorizar o armazenamento contínuo das remoções comunicadas, contabilizar as reversões e comunicar as emissões dos depósitos de carbono associados

O **Princípio do conservadorismo** exige cautela em caso de ambiguidade.

2 Categorias de uso do solo e mudança de uso da solo

Categorias de uso do solo (IPCC¹)



Forest Lands

- Managed forest lands
- Plantation forests



Grasslands

- Rangeland
- Managed grasslands
- Pasture / Silvopasture



Croplands

- Farms with annual crops
- Farms with perennial crops
- Agroforestry



Wetlands

- Water bodies / Reservoirs
- Temporarily flooded land
- Paludiculture



Settlements

- Cities / Communities
- Infrastructure
- Commercial development



Other Lands

- Deserts
- Barren land
- Ice-covered surfaces

Mudança de uso da solo (LUC)

LUC é caracterizado por:

- Uma mudança de uma categoria para outra.
- Terras que mantêm na mesma categoria ao longo do tempo, mas mudam de uma subcategoria de uso do solo para outra.

LUC pode ser quantificado utilizando:

Mudança de uso do solo direta (dLUC)

- Calculado no nível da fazenda ou da unidade de gestão.

Mudança de uso do solo estatística (sLUC)

- Calculado a nível regional ou jurisdicional.

2 Categorias de rastreabilidade do solo

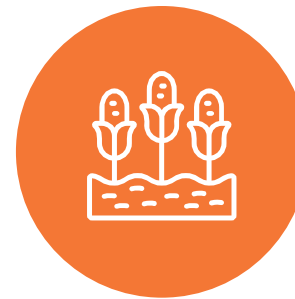
Medidas para diminuir as emissões de LUC e/ou outras emissões nos escopos 1, 2 e 3 podem levar ao aumento de LUC em solos fora dos limites de inventário da empresa. Para rastrear os efeitos sistêmicos, as empresas devem escolher pelo menos um dos seguintes indicadores para comunicar.



Mudança de uso da solo indireta (iLUC)



Custos de oportunidade de carbono (COCs)



Ocupação do solo (LO)

3 Manejo do solo

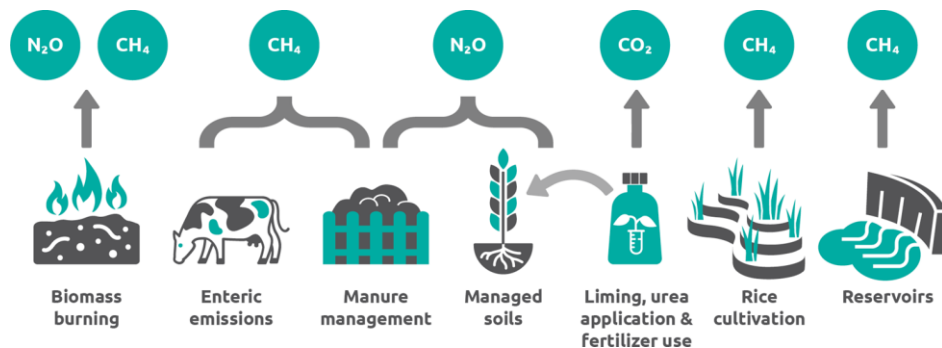
Manejo do solo Remoções e emissões líquidas de CO₂ biogênico

Práticas de manejo do solo que mantêm o mesmo uso do solo tais como:

- Períodos de colheita e de rotação florestal,
- Replantação,
- Seleção de espécies,
- Gestão dos incêndios,
- Preparação do terreno,
- Lavoura e gestão dos resíduos,
- Rotações de culturas ou culturas consorciadas,
- Alterações do solo,
- Amortecedores de conservação e terras retiradas da produção.

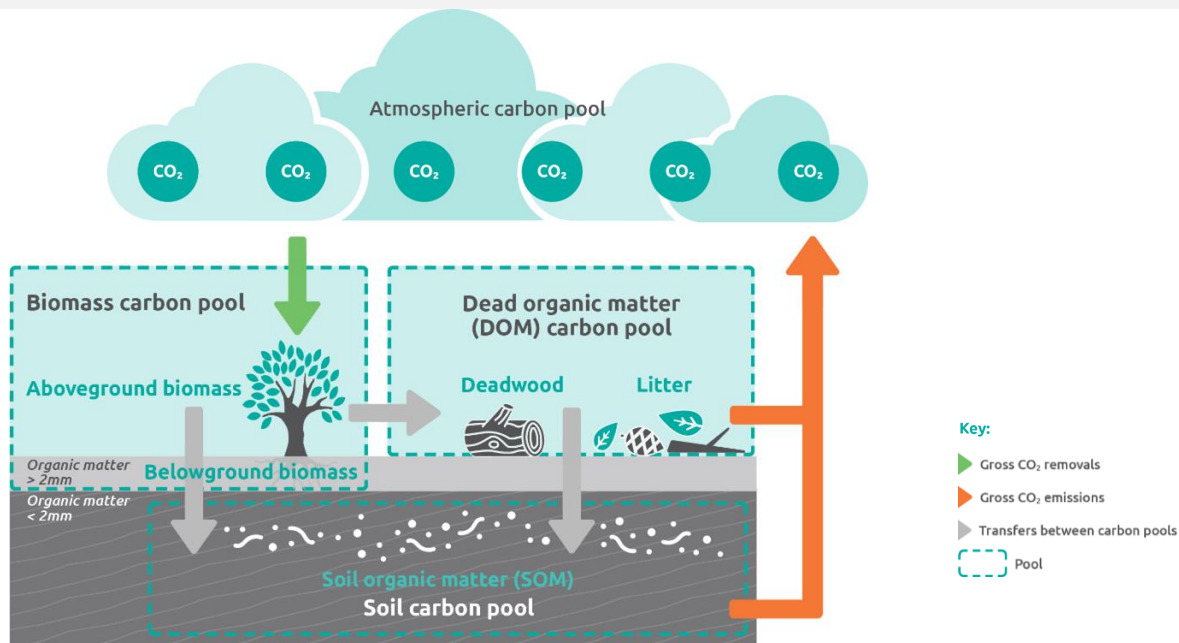
Podem **umentar** ou **diminuir** os depósitos de carbono terrestres ao longo do tempo.

Manejo do solo Outras emissões não CO₂



4 Depósitos de carbono terrestres

Depósito de carbono terrestre inclui carbono presente na biomassa terrestre, na matéria orgânica morta, e nos depósitos de carbono do solo.



5 Depósitos de carbono nos produtos

Os produtos biogênicos na cadeia de valor começam como matérias-primas, p.e. madeira ou produtos agrícolas, logo convertem em produtos semiacabados ou intermediários e, no final, produtos finais através de processamento e manufatura.

Tipos de produtos biogênicos (lista não exaustiva)



Produtos florestais



Cultivos



Produtos de origem animal

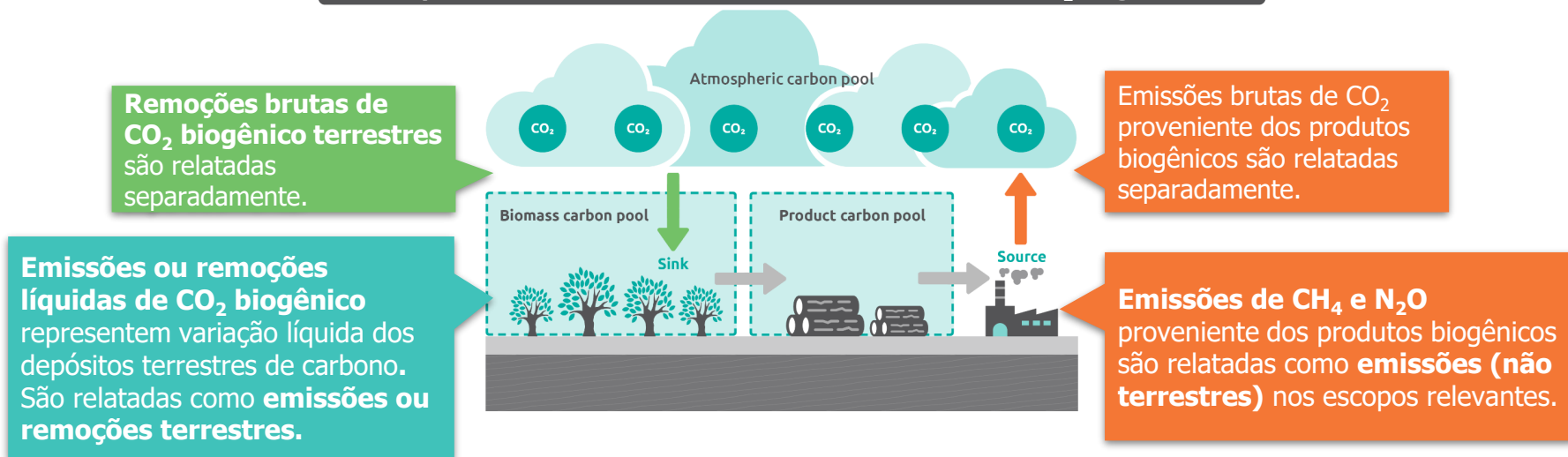


Bioenergia

6 Emissões de CO₂ biogênico

CO₂ biogênico é relatado nos escopos relevantes (1, 2 ou 3), como o fluxo neto (líquido) de CO₂ biogênico com base nas **alterações líquidas dos depósitos de carbono terrestres**. Além disso, as remoções e emissões brutas de CO₂ biogênico são relatadas separadamente para fins de transparência. CH₄ ou N₂O biogênicos são relatados como emissões (não terrestres) nos escopos relevantes.

Depósitos de carbono terrestres e emissões brutas de CO₂ biogênico



Perguntas frequentes



Como se pode contabilizar as emissões quando os dados não estão disponíveis ou não há recursos para coletá-los?



As empresas ainda podem enviar comentários para o [*Land Sector and Removal Guidance*](#)?



Como é possível participar do desenvolvimento de novos padrões ou guias do [GHG Protocol](#)?



CARACTERÍSTICAS E REQUISITOS DO GUIA FLAG DA SBTi

PRINCIPAIS CARACTERÍSTICAS E REQUISITOS DO SBTi FLAG

- O guia FLAG da SBTi cobre as **emissões e o sequestro de carbono gerados pelo uso do solo**.
- As metas FLAG são **separadas** das metas de energia/indústria.
- O guia FLAG oferece opções para **empresas do lado da demanda e do lado da oferta**:
 - Abordagem setorial.
 - Abordagem por *commodity*.
- O guia FLAG exige um **compromisso de não desmatamento**.
- O guia FLAG **NÃO inclui compensações** (*offsets*).
- Os **setores obrigatórios** e o **limite de emissões FLAG** indicam quais empresas devem definir metas FLAG.



O QUE O SBTi FLAG COBRE?

Categorias de emissões e remoções FLAG

CO₂

MUDANÇA DE USO DO SOLO (LUC) Emissões

- Desmatamento
- Degradação florestal incluindo conversão para plantação de acordo com o Protocolo GEE
- Conversão de zonas úmidas costeiras, manguezais, ervas marinhas e pântanos
- Conversão/drenagem/queima de turfeiras
- Conversão de savanas e pastagens naturais

CO₂ CH₄ N₂O

GESTÃO DO USO DO SOLO (não-LUC) Emissões

- Emissões entéricas
- Solo inundado para arroz em terras baixas
- Gestão de estrume
- Queima de resíduos agrícolas
- Fertilizante
- Resíduo de colheita
- Produção de fertilizantes
- Máquinas usadas na fazenda
- Transporte de biomassa

SEQUESTRO DE CARBONO & Armazenagem

- Restauração florestal / agrosilvicultura

Ocorrendo em terras produtivas

- Manejo florestal aprimorado.

Otimizando rotação e estoques de biomassa, exploração madeireira de impacto reduzido, plantações melhoradas, manejo de incêndios florestais

- Agrofloresta

Sequestro de carbono da integração de sistemas agroflorestais em terras agrícolas e de pastagem

- Melhorando o carbono orgânico do solo

Mudando para o controle da erosão, plantas com raízes maiores, cultivo reduzido, cultivo de cobertura, restauração de solos degradados,

CO₂

QUEM DEVE ESTABELEECER UMA META FLAG?

Empresas dos seguintes setores:

- Produtos florestais e papel e celulose
- Produção Alimentar - de origem vegetal
- Produção de Alimentos - de origem animal
- Processamento de alimentos e bebidas
- Varejo de alimentos e produtos básicos
- Tabaco

E empresas de quaisquer outros setores cujas emissões FLAG somem mais de 20% das emissões totais da empresa nos escopos 1,2 e 3.

E as empresas que ficarem abaixo do limite de 20%?

- A SBTi recomenda (não exige) que as empresas que estejam abaixo do limite de 20% estabeleçam uma meta FLAG.
- Se as empresas optarem por não definir uma meta FLAG, as emissões relacionadas à FLAG ainda devem ser incluídas no limite geral da meta de energia/indústria (não FLAG).



ESTRUTURA E OPÇÕES DE METAS DA SBTi

ESTRUTURA

As metas FLAG são **adicionais** às metas de energia/indústria.



Metas Energia/Indústria

- Utilizam métodos da SBTi já existentes.
- Cobrem todas as emissões não relacionados ao uso do solo.



Metas FLAG

- Utilizam o novo Guia FLAG da SBTi.
- Cobrem todas as emissões relacionadas ao uso do solo.

OPÇÕES

Duas trajetórias foram definidas para as metas FLAG:

Abordagem setorial para atores do lado da demanda



Floresta



Agricultura



Gado



Demanda

Abordagem por produto agrícola (*commodity*) para atores do lado da oferta

11 Commodities

Carne bovina	Madeira	
Laticínios	Arroz	Milho
Carne de Porco	Soja	Trigo
Oleo de palma	Aves	Couro

×

26 Regiões



CONVERSÃO DO SOLO

Emissões provenientes da conversão do solo

- Todas as emissões provenientes da mudança/conversão do uso do solo estão incluídas nas trajetórias de definição de metas FLAG.
- As empresas devem incluir todas as emissões de mudança/conversão do uso da solo em seu inventário (incluindo 20 anos antes de seu ano de referência, em alinhamento com Guia do Setor de Uso do Solo e Remoção de Carbono do Protocolo GEE.



As empresas devem seguir a **Iniciativa Accountability Framework (AFi)** para cumprir suas metas de não-conversão e não-desmatamento.

REQUISITO DE COMPROMISSO DE NÃO-DESMATAMENTO

- O compromisso deve abranger toda a **cadeia de valor da empresa**.
- O desmatamento é responsável por **80%** das emissões de GEE relacionadas ao LUC.

As empresas que optarem por definir as metas FLAG após o lançamento da versão final do Guia do Setor de Uso do Solo e Remoção de Carbono do Protocolo GHG **ainda deverão se comprometer com o não-desmatamento no momento da submissão da meta, com uma data máxima de até 31 de dezembro de 2025.**



PERGUNTAS FREQUENTES



?

As emissões geradas a partir da conversão de zonas úmidas e da queima de turfa devem ser incluídas em uma meta FLAG?

Sim, todas as emissões relacionadas à conversão de solo devem ser incluídas em uma meta FLAG. Essas emissões devem ser contabilizadas de acordo com as orientações do Guia do Protocolo GHG *Land Sector and Removals*.

?

O que é considerado como terras de cultivo (*working lands*)?

As terras de cultivo são terras produtivas na cadeia de valor de uma empresa. Por exemplo, o sequestro de carbono relacionado a um sistema silvipastoril seria considerado como ocorrendo em terras de cultivo, mas o sequestro de carbono de reflorestamento em terras que estão fora da cadeia de suprimentos de uma empresa não contariam para uma meta do FLAG.

PROCESSO DE DEFINIÇÃO DE METAS SBTi FLAG

RECURSOS DISPONÍVEIS



Obrigatório para
submissão de metas
FLAG

Adicionais:

- Manual Corporativo SBTi.
- Protocolo de Validação de Metas SBTi.
- Padrão SBTi Net-Zero.
- Ferramenta de elaboração de metas SBTi.

ENVIO DE METAS FLAG & SOLICITAÇÃO DE DADOS

Formulário de submissão de metas

Reporte
de dados

Solicitação de
dados

**TODAS as empresas
reportam dados FLAG
separadamente**

Dados brutos
de emissões
FLAG

Empresas que
**estabelecem
metas FLAG**

Diferenças ao estabelecer metas

Defina uma meta FLAG
separada
incluindo emissões e remoções FLAG
&
um compromisso de não
desmatamento

Empresas que
**NÃO
estabelecem
metas FLAG**

Incluir todas as emissões FLAG
na meta de energia/indústria
sem remoções

Envio do Anexo FLAG

Solicitação de dados adicionais

- Dados FLAG por *commodity* e por região
- Dados desagregados de emissões e remoções por *commodity*

PERGUNTAS FREQUENTES



A minha empresa já tem uma meta baseada na ciência aprovada e agora precisa incluir uma meta FLAG. Precisamos atualizar nossas metas de energia/indústria?

Sim, para garantir que as emissões foram devidamente separadas entre as metas de energia/indústria e FLAG, é necessária uma atualização da meta de curto prazo de energia/indústria para o envio da meta FLAG.



Como definir uma meta para uma empresa com diversas áreas de negócios, desde siderurgia até agropecuária e serviços?

Empresas que atuam em vários setores devem usar os guias da SBTi específicos para os setores em que elas atuam (por exemplo, setor de energia, setor de transporte marítimo e FLAG). Para outros setores, as empresas podem definir metas baseadas na ciência usando a trajetória intersetorial da SBTi.



ESTUDOS DE CASO

EXEMPLOS DE DEFINIÇÃO DE METAS FLAG

EMPRESA A

EMPRESA DO VAREJO DE ALIMENTOS

Obrigatório o estabelecimento de uma meta FLAG

- A empresa A é uma grande empresa portuguesa de varejo de alimentos (**setor designado FLAG**) especializada em itens de mercearia e mercadorias em geral.
- **A empresa A tem uma meta baseada na ciência aprovada** e precisa fazer o recálculo da meta para incluir uma meta FLAG.

EMPRESA B

EMPRESA PRODUTORA E PROCESSADORA DE CARNE

Obrigatório o estabelecimento de uma meta FLAG

- A empresa B é uma empresa produtora e processadora de carne bovina (setor obrigatório FLAG) com sede no Brasil. Ela possui terras para criação de gado e processa seus produtos, bem como outras carnes compradas.
- A empresa B estabelecerá metas com baseadas na ciência pela primeira vez.

EMPRESA A: LINHA DO TEMPO E PROCESSOS



A empresa A tem uma meta SBT aprovada e precisa recalculá-la para incluir uma meta FLAG.

PRAZO PARA SUBMETER

- A empresa deve submeter sua meta no prazo máximo de até 6 meses após o lançamento da versão final do Guia do Setor de Uso de Solo do Protocolo GHG.

USO DA FERRAMENTA

- A empresa deve utilizar a ferramenta FLAG Setorial indicada para empresas que atuam no lado da demanda.

PROCESSO

- A empresa deve atualizar a meta de curto prazo de energia/indústria e submetê-la junto com as metas FLAG.

EMPRESA A: DOCUMENTOS PARA SUBMISSÃO DAS METAS

Ferramenta de estabelecimento de metas

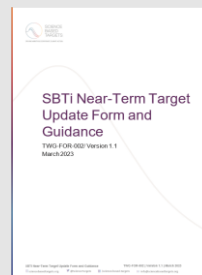
No processo de validação de metas, a Empresa A envia as ferramentas SBTi usadas para calcular as metas FLAG e as metas de energia/indústria juntamente com os formulários de submissão de metas.



Formulário de Atualização de Metas de Curto Prazo

A empresa A fornece **informações relacionadas a emissões de GEE de energia/indústria** neste formulário.

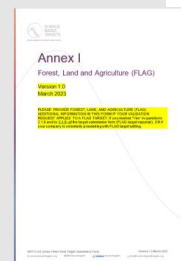
Nota: As emissões existentes relacionadas ao uso do solo são removidas do inventário não-FLAG.



Anexo FLAG

A Empresa A insere no Anexo FLAG as **informações solicitadas relacionadas às emissões de GEE de uso e gestão do solo.**

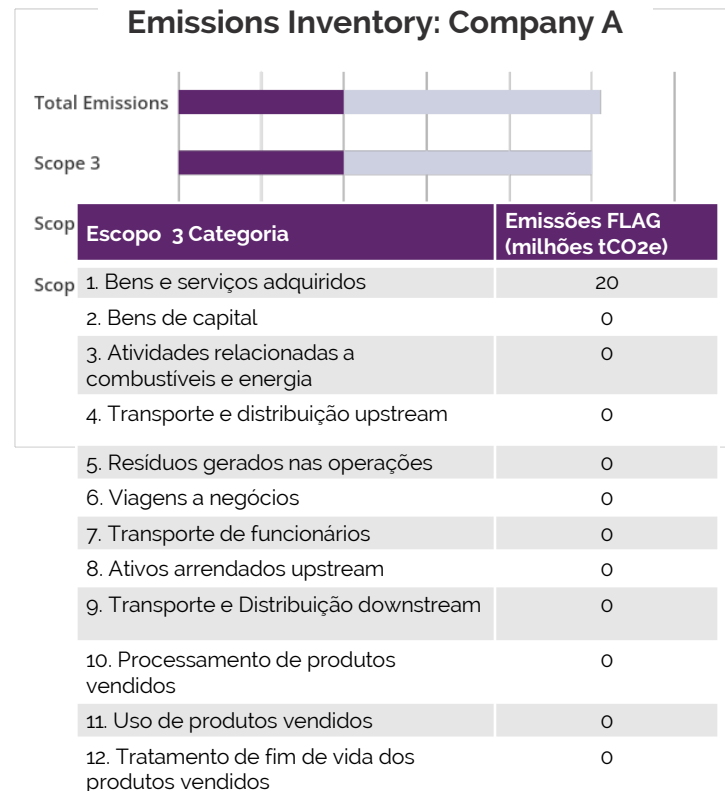
Isso inclui emissões por *commodity* e por região. E desagregação de dados entre LUC, gestão do uso solo e remoções por *commodities*.



AMOSTRA DE INVENTÁRIO DE EMISSÕES (EMPRESA A)

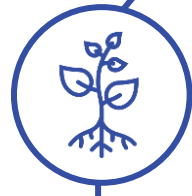
2019	FLAG Milhões tCO ₂ e	Energia / Indústria Milhões tCO ₂ e	Emissões Totais
Escopo 1	0	1	1
Escopo 2*	0	0.015	0.015
Escopo 3	20	30	50
Total	20	31.015	51.015

*A empresa A usa uma abordagem baseada em localização para calcular as emissões do escopo 2



SECTION 1. INPUT DATA

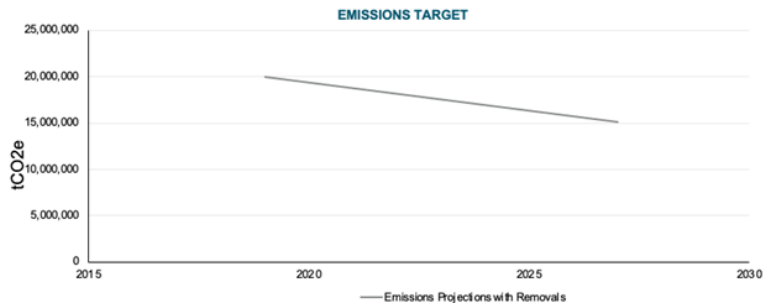
Target Setting Approach	Absolute Contraction
SDA scenario	1.5C
FLAG Base year	2019
FLAG Target year	2027
FLAG Base year emissions <u>not</u> captured under commodity-specific pathways	20,000,000



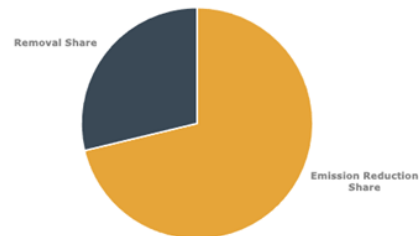
1. Insira o ano base, o ano objetivo e as emissões do ano base.
1. Veja a meta baseada na trajetória setorial.

SECTION 2. FLAG ABSOLUTE CONTRACTION RESULTS - 1.5C

	Base Year Emissions (2019) (tCO2e)	Target Year Emissions (2027) (tCO2e)	Total Abatement (tCO2e)	Total Abatement %	Emissions Reduction (tCO2e)	Emission Reduction %	Removals Reduction (tCO2e)	Removals %
Absolute Contraction: Emission Reductions & Removals	20,000,000	15,150,949	4,849,051	24.2%	3,454,103	17.27%	1,394,948	6.97%



Share of emission reductions & removals
Note: This are the modeled share of emission reductions and removals. It is not required to maintain this ratio for the purpose of meeting a target.



SECTION 3. TARGET MODELING DATA

Year	2018	2019	2020	2021	2022	2023	2024	2025
Absolute Contraction with Removals	-	20,000,000	19,393,869	18,787,737	18,181,606	17,575,475	16,969,343	16,363,212

A TRAJETÓRIA SETORIAL CALCULARÁ UMA META TOTAL PARA A EMPRESA A:

Company A commits to reduce absolute scope 3 FLAG GHG emissions 24% by 2027 from a 2019 base year*.

*The target includes FLAG emissions and removals.

Company A commits to no-deforestation across its primary deforestation-linked commodities, with a target date of December 31, 2025.

-24%
até 2027

TOTAL FLAG SBT SUMMARY

*From base year 2019

	FLAG Base Year	FLAG Target Year	FLAG Base Year Absolute Emissions (t CO2e)	FLAG Target Year Absolute Emissions (t CO2e)	Absolute Abatement (t CO2e)	Total Abatement %	Emissions Reduction %	Removals %
Commodities	2019	2027	0	0	0			
Rest of Sector	2019	2027	20,000,000	15,150,949	4,849,051	24%	17%	7%
All	2019	2027	20,000,000	15,150,949	4,849,051	24%	17%	7%

EMPRESA B: LINHA DO TEMPO E PROCESSOS



Empresa B definirá SBTs pela primeira vez.

PRAZOS PARA SUBMETER

- A empresa submete uma meta FLAG no momento de submissão de suas metas de energia/indústria.

USO DA FERRAMENTA

- A empresa utiliza a trajetória de commodities para carne bovina (*FLAG Commodity - Beef*).

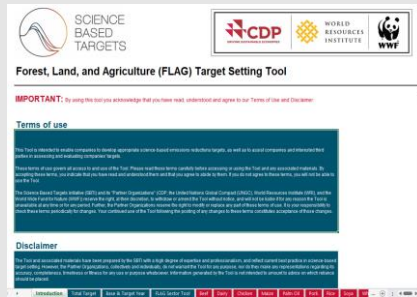
PROCESSOS

- A empresa submete metas de energia/indústria e metas FLAG ao mesmo tempo.

EMPRESA B: DOCUMENTOS PARA SUBMISSÃO DE METAS

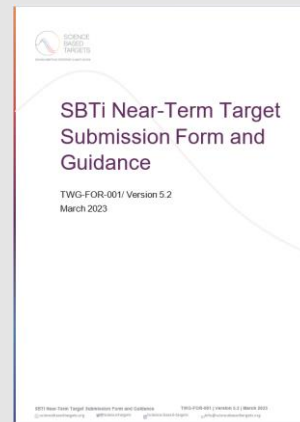
Ferramenta de estabelecimento de metas

No processo de validação de metas, a **Empresa B** envia as ferramentas SBTi usadas para calcular as metas FLAG e as metas de energia/indústria junto com os formulários de submissão de metas.



Formulário de Submissão de Metas de Curto Prazo

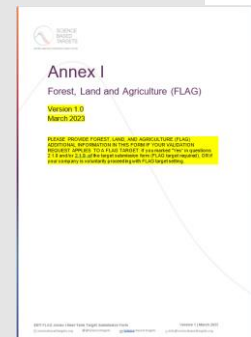
A empresa B fornece **informações relacionadas às emissões de GEE de energia/indústria** neste formulário



Anexo FLAG

A Empresa B insere no Anexo FLAG as **informações solicitadas relacionadas às emissões de mudança do uso do solo.**

Isso inclui emissões por *commodity* e por região. E desagregação de dados entre LUC, gestão do uso solo e remoções por *commodities*.



AMOSTRA DE INVENTÁRIO DE EMISSÕES (EMPRESA B)

2020	FLAG Milhões tCO ₂ e	Energia / Indústria Milhões tCO ₂ e	Emissões Totais
Escopo 1	12	5	17
Escopo 2*	0	0.060	0.060
Escopo 3	4.5	4	8.5
Total	16.5	9.06	25.56

FLAG ESCOPO 1

- Inclui todas as emissões que ocorrem nas fazendas da empresa. A maior parte das emissões da empresa vem da conversão de terras.

FLAG ESCOPO 3

- Inclui todas as emissões relacionadas ao uso do solo que ocorrem de fontes externas, incluindo ração e carne comprada.

*A empresa B usa uma abordagem baseada em localização para calcular as emissões do escopo 2

SECTION 1a. INPUT DATA

	Units	Region 1
Commodity	-	Beef
Region	-	Brazil
Base year (BY)	-	2020
Production BY	t Fresh weight	115 000
Total commodity emissions	t CO2e	16 500 000
Non-LUC emissions *	t CO2e	
LUC emissions *	t CO2e	
Removals	t CO2e	0
Net Emissions	t CO2e	16 500 000
Target year (TY)	-	2030
Production in Target Year	t Fresh weight	116 000

* Leave blank to use default values

Introduction	Total Target	Base & Target Year	FLAG Sector Tool	Beef	Dairy	Chicken	Maize	Palm Oil	Pork	Rice	Soya	Wheat	Leather	Timber & Wood Fiber	Sector De ...	+	:
--------------	--------------	--------------------	------------------	------	-------	---------	-------	----------	------	------	------	-------	---------	---------------------	---------------	---	---

Passo 1

A TRAJETÓRIA DE *COMMODITY* CALCULARÁ UMA META PARA A EMPRESA B:

"Company B commits to reduce absolute scope 1 and scope 3 FLAG GHG emissions by 26% by 2030, from a 2020 base year."

**The target includes FLAG emissions and removals.*

Company B commits to no-deforestation across its primary deforestation-linked commodities, with a target date of December 31, 2025.

-26%
até 2030

TOTAL FLAG SBT SUMMARY

	FLAG Base Year	FLAG Target Year	FLAG Base Year Absolute Emissions (t CO2e)	FLAG Target Year Absolute Emissions (t CO2e)	Absolute Abatement (t CO2e)	Total Abatement %	Emissions Reduction %	Removals %
Commodities	2020	2030	16 500 110	12 266 339	4 233 771	26%	24%	1%
Rest of Sector	2020	2030						
All	2020	2030	16 500 110	12 266 339	4 233 771	26%	24%	1%

Please note, that a negative ("*-") FLAG Target Year Absolute Emissions (t CO2e) value means that overall abatement (emissions reduction and removals) must ensure more carbon is sequestered than emitted to be aligned with a 1.5C pathway.



ENCERRAMENTO

RECURSOS FLAG DA SBTi

A SBTi desenvolveu uma série de **recursos para apoiar as empresas em seu processo de definição de metas**

FLAG:

- [Guia SBTi FLAG.](#)
- [Ferramenta de definição de metas SBTi.](#)
- [SBTi FLAG Methods Addendum.](#)
- [Introdução ao Guia da SBTi para o Setor de FLAG.](#)
- Recursos adicionais disponíveis na [página da SBTi FLAG.](#)
- [Formulário de submissão de metas.](#)





O MOMENTO DE AGIR É AGORA!

- Estamos pedindo urgentemente a **todas as empresas que estabeleçam metas baseadas na ciência.**
- Inscreva-se no nosso [mailing list](#) para receber atualizações.
- O Guia SBTi FLAG e seus recursos adicionais, assim como a gravação deste webinar, estão disponíveis no site da SBTi ([SBTi FLAG webpage](#)).
- Se você tiver perguntas, entre em contato com ligia.ramos@sciencebasedtargets.org e flag@sciencebasedtargets.org.

OBRIGADA!

PARTNER
ORGANIZATIONS



United Nations
Global Compact



WORLD
RESOURCES
INSTITUTE




IN COLLABORATION WITH



 sciencebasedtargets.org

 [@ScienceTargets](https://twitter.com/ScienceTargets)

 [Science Based Targets](https://www.youtube.com/ScienceBasedTargets)

 [/science-based-targets](https://www.linkedin.com/company/science-based-targets)

 info@sciencebasedtargets.org